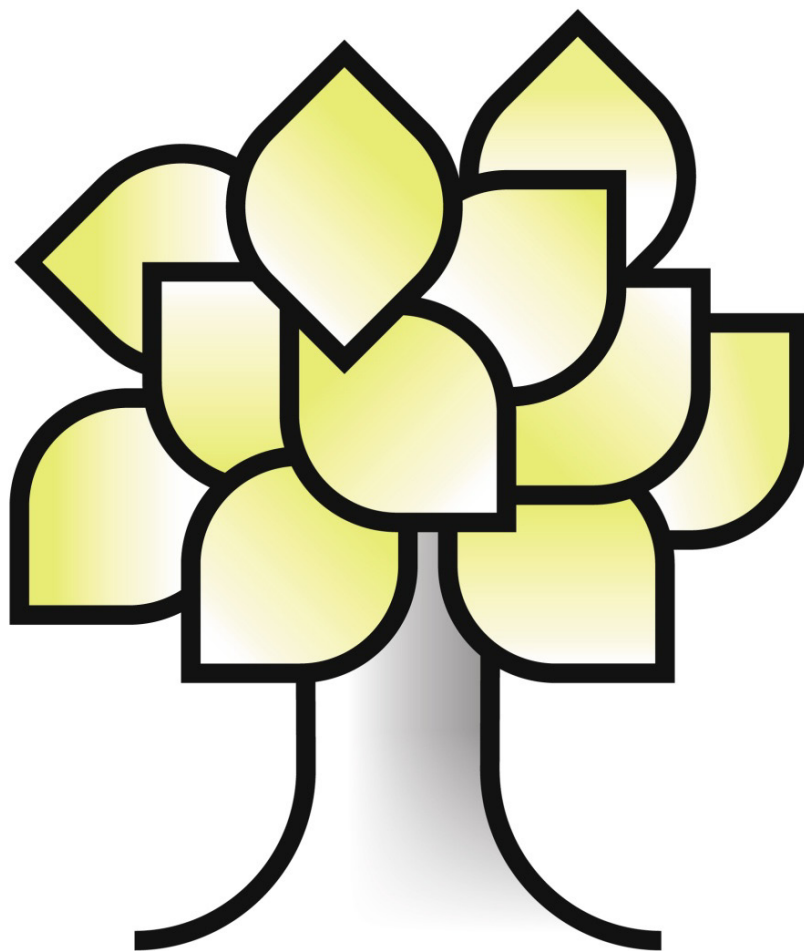


# BASISNOTITIE DUURZAAMHEID 2015-2017

GEMEENTE HAREN





## Inhoudsopgave

<b>1. Aanleiding</b> .....	<b>5</b>
<b>2. De duurzame transitie</b> .....	<b>7</b>
2.1 Duurzaamheid .....	7
2.2 People, planet, profit.....	7
2.3 Circulaire economie.....	7
2.5 Waar staat de gemeente Haren? .....	8
<b>3. Evaluatie klimaatbeleid</b> .....	<b>11</b>
3.1 Inleiding .....	11
3.2 De opzet van het klimaatbeleid.....	11
3.3 Uitvoering .....	11
3.4 Ontwikkelingen in de raad.....	12
3.5 Conclusies en aanbevelingen .....	13
<b>4. Actualisatie duurzaamheidsbeleid</b> .....	<b>15</b>
<b>5. Actieprogramma</b> .....	<b>19</b>
<b>6. Borging in de organisatie</b> .....	<b>23</b>
6.1 Organisatorische kader .....	23
6.2 Financiële capaciteit .....	23
<b>7. Kaders ten aanzien van de uitvoering</b> .....	<b>27</b>
7.1 Incidentele zaken.....	27
7.2 Structurele duurzame ontwikkelingen .....	27
7.3 Projecten .....	27
7.4 Energiebesparing schoolgebouwen .....	28
7.5 Natuur- en milieueducatie .....	29
7.6 Stimulering energiebesparing bestaande woningen.....	29
7.7 Toekomstige ontwikkelingen .....	29
<b>Bijlage 1 – Natuur- en milieueducatie</b> .....	<b>31</b>
<b>Bijlage 2 – Energiebesparing schoolgebouwen</b> .....	<b>35</b>
<b>Bijlage 3 – Koolstoffixatie</b> .....	<b>37</b>
<b>Bijlage 4 – Energieagenda Switch</b> .....	<b>39</b>



## 1. Aanleiding

De afgelopen decennia is gebleken dat de manier waarop onze maatschappij en economie zijn ingericht onhoudbaar is. We zijn compleet afhankelijk van eindige hulpbronnen, zoals olie en gas. Daarnaast heeft het gebruik van dergelijke grondstoffen tot gevolg dat er broeikasgassen in de atmosfeer terecht komen die ervoor zorgen dat ons klimaat warmer wordt. Niet alleen hebben deze ontwikkelingen gevolgen voor het milieu, ook heeft ons gedrag invloed op de gezondheid van mensen en kan ook de economie grote schade worden toegebracht.

Steeds vaker klinkt de roep om verandering. Er worden verdragen gesloten om de uitstoot van broeikasgassen terug te dringen en de toename van duurzame energie wordt steeds meer zichtbaar. Ondanks de inzet blijkt dat de uitstoot van broeikasgassen wereldwijd nog steeds toeneemt en de toename van duurzame energie nog altijd beperkt is.

De Monitor Duurzame Ontwikkeling van het Centraal Bureau voor de Statistiek laat zien dat de kwaliteit van leven in het hier en nu een dermate groot beslag legt op hulpbronnen dat het voor volgende generaties moeilijker wordt om welvaart te genereren. Zo worden voor onze energievoorziening nog geen 5% duurzame bronnen gebruikt, wat erg laag is in vergelijking met andere West-Europese landen. Deze tegenstelling laat zien dat de transitie naar een duurzame energievoorziening in ons land aan een grote versnelling toe is. Als we niet onze handen uit de mouwen steken blijven we achterlopen op andere landen en kunnen we niet profiteren van de kansen die de transitie ons geeft.

Niet alleen op landelijk, Europees of globaal niveau worden maatregelen getroffen. Ook gemeenten moeten inspelen op de problemen en werken aan een duurzame toekomst. Gemeenten staan immers het dichtste bij de mensen. In onze gemeente voeren we vele jaren een actief klimaatbeleid gevoerd om het gebruik van fossiele brandstoffen terug te dringen en de druk op het klimaat te verminderen.

Duurzaamheid gaat echter verder dan enkel klimaatbeleid. Duurzaamheid staat voor een sterke lokale en volhoudbare economie waarin ecologische en menselijke waarden zijn gewaarborgd.

Met het behalen van vele resultaten uit het gevoerde klimaatbeleid is het tijd om deze te evalueren en bovendien te actualiseren aan de hand van recente ontwikkelingen. Daarbij kijken we niet alleen naar hoe onze invloed op het klimaat kan worden verminderd, maar worden ook andere aspecten van duurzaamheid in het beleid opgenomen.

In het collegeprogramma is het belang van duurzaamheid voor de gemeente Haren uitgesproken. Er zijn talloze concepten en theorieën over hoe de toekomstige duurzame samenleving eruit zou moeten zien. In deze basisnotitie worden deze theorieën gebruikt om het duurzaamheidsbeleid een nieuwe richting op te sturen. Een concept van deze notitie is ook ter advisering voorgelegd aan de milieuvadvisraad (MAR) van Haren.



## 2. De duurzame transitie

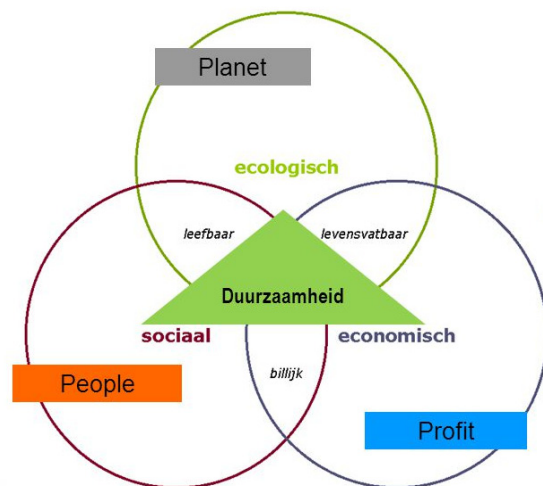
### 2.1 Duurzaamheid

Het begrip duurzaamheid is in feite erg breed en wordt tegenwoordig voor bijna alles gebruikt. In dit hoofdstuk worden kort de verschillende theorieën over duurzaamheid behandeld die tegenwoordig veelvuldig worden gebruikt. Vervolgens wordt besproken hoe gemeenten deze theorieën kunnen gebruiken voor het opzetten van duurzaam beleid en tot slot wordt gekeken waar de gemeente Haren op dit moment staat op het gebied van duurzaamheid.

### 2.2 People, planet, profit

Veel mensen denken bij duurzaamheid vooral aan het milieu. Duurzaamheid is echter veel meer dan dat. Je zou kunnen zeggen dat duurzaamheid te maken heeft met het zoeken naar een evenwicht tussen sociale, ecologische en economische belangen ofwel de 3 P's (people, planet, profit).

Beleed is pas duurzaam als met al deze 3p's rekening wordt gehouden. Niet alleen op korte termijn, maar juist ook op lange termijn. Van belang om dit te bewerkstelligen is dat onze economie anders van opzet wordt. Onze huidige economie is lineair, waarbij grondstoffen worden gedolven, vervolgens worden gebruikt om producten te ontwikkelen of energie op te wekken en uiteindelijk ergens belanden als afval. Op die manier worden grondstoffen uitgeput en accumuleert het afval. Dit afval kan enorme nadelige gevolgen veroorzaken. Denk aan de wereldwijde klimaatverandering door de uitstoot van broeikasgassen.



In een lineaire economie wordt onmogelijk een balans worden gevonden tussen people, planet en profit op de langere termijn. De huidige economie is grotendeels gericht om op korte termijn winst te maken, ten koste van mens en milieu. Dit is de reden waarom door velen wordt geopperd om richting een nieuwe economie te gaan. We zitten in een transitie waar we een circulaire economie toe gaan.

### 2.3 Circulaire economie

De circulaire economie (vergelijkbaar met de *blue economy*, bedacht door Gunter Pauli) is geen nieuw concept, maar wordt tegenwoordig veel gebruikt. Het behelst een economie waarin grondstoffen en producten in een gesloten kringloop blijven en er dus (vrijwel) geen afval ontstaat. Energie wordt geproduceerd uit hernieuwbare bronnen. Het idee komt in feite voort uit de natuur. Afval of restproducten uit de ene natuurlijke kringloop dienen weer als grondstof voor een andere kringloop. Op die manier ontstaat er een dynamisch evenwicht.

Het concept van een circulaire economie gaat verder dan het veelgebruikte concept “*cradle to cradle*” (C2C), wat meer gericht is op producten. Het afval van een product kan als grondstof dienen voor een nieuw product.

Belangrijk binnen het concept van de circulaire economie is dat er onderscheid wordt gemaakt tussen 2 verschillende stromen, namelijk de technologische stroom en de biologische. Binnen de technologische kringloop worden producten ontworpen dat ze (of grondstoffen) opnieuw hoogwaardig gebruikt kunnen worden. Bij de biologische kringloop kunnen reststromen wel in de natuur belanden, zodat het als grondstof kan dienen binnen natuurlijke kringlopen.

Een begrip dat tegenwoordig vaak wordt gebruikt voor de biologische kringloop is de *biobased economy*, of bio-economie. Dit concept gaat ervan uit de economie op biomassa draait in plaats van op fossiele grondstoffen zoals nu het geval is. Hier is het echter wel van belang dat de productie van biomassa, de grondstof in deze kringloop, niet mag concurreren met de productie van voedsel.

Wil een transitie naar een nieuwe en duurzame economie slagen, waarbij rekening wordt gehouden met mens en milieu, dan is het belangrijk dat er zogenaamde kantelaars, koplopers, verbinders, friskijkers en dwarsdenkers zijn die de verandering in gang zetten. Deze termen worden gebruikt door de Hoogleraar Transitiekunde Jan Rotmans, die zich heeft gespecialiseerd in transitievraagstukken waar we tegenwoordig mee te maken hebben.

#### **2.4 Wat kunnen gemeenten bijdragen?**

Belangrijk binnen een circulaire economie is dat het gericht is op lokale en decentrale kringlopen. Kleine kringlopen zijn makkelijker te organiseren en te behouden. Voor gemeenten liggen er juist daardoor verschillende kansen. Gemeenten spelen vaak een rol in lokale kringlopen, denk bijvoorbeeld aan het ophalen en scheiden van afval.

Grote veranderingen komen vaak van onderop (bottom-up). Veranderingen kunnen niet plaatsvinden zonder dat de juiste voorwaarden aanwezig zijn. Het is een belangrijke taak van een gemeente om de juiste voorwaarden te scheppen om duurzame ontwikkeling mogelijk te maken. Gemeenten moeten daarnaast in staat zijn lokale initiatieven te herkennen en te stimuleren. De gemeente heeft als taak handvatten aan te bieden waarmee verandering kan worden versneld. Het kan hier gaan om initiatieven rondom talloze thema's. Denk bijvoorbeeld aan de opwekking van duurzame energie, het besparen van water, hergebruik van afvalstromen of het lokaal produceren van voedsel.

#### **2.5 Waar staat de gemeente Haren?**

Vrijwel elke gemeente besteedt tegenwoordig aandacht aan duurzaamheid. Zo voert de gemeente Haren al jaren actief beleid om de CO<sub>2</sub>-uitstoot terug te dringen. Er zijn verschillende ranglijsten in het leven geroepen waarmee gemeenten zich op duurzaamheidsniveau met elkaar kunnen vergelijken. Bij dit soort vergelijkingen of ranglijsten wordt ook vaak het kader van people, planet en profit als uitgangspunt gebruikt. Bij de ranglijsten of vergelijkingen in de volgende paragrafen gaat het om indicatoren over de hele gemeente, dus het gaat niet alleen om de gemeentelijke organisatie.



Uit de Duurzaamheidsbalans<sup>1</sup> scoort de gemeente Haren goed. Haren staat in deze ranglijst maar liefst op de 11<sup>e</sup> plek van de 403 gemeenten. Op het gebied van economisch kapitaal (profit) en sociaal-cultureel kapitaal (people) scoort de gemeente bovengemiddeld. Op het gebied van ecologisch kapitaal (planet) wordt ook redelijk gescoord, maar hier is met name het thema energie&klimaat en oppervlaktewater lager dan gemiddeld.

Ook op de Duurzaamheidsindex<sup>2</sup> voor gemeenten scoort de gemeente Haren behoorlijk. Toch zijn er een aantal onderwerpen waar matig op wordt gescoord, zoals energiegebruik, hernieuwbare energie en CO2 uitstoot.

Het lijkt opmerkelijk dat ondanks het klimaatbeleid van de gemeente, er juist benedengemiddeld wordt gescoord op thema's als energie en klimaat. Toch valt dit wel te verklaren aan de hand van factoren die moeilijk te beïnvloeden zijn. Wanneer er een snelweg door een gemeente loopt, zoals in Haren het geval is, zal de uitstoot al snel hoger dan in een gemeente zonder grote doorgaande wegen. Daarnaast zijn de gebruikte gegevens uit de bovengenoemde vergelijkingsmethoden enigszins verouderd zijn en geven ze niet een actueel beeld.

Een nadere bestudering van de ranglijsten laat zien dat vrijwel in elke gemeente slecht scoort op energie gerelateerde thema's en het klimaat. Dit is niet vreemd bedenkende dat Nederland ook globaal slecht scoort op deze gebieden. Dat inwoners van Haren toch wel degelijk belang hechten aan een thema als energie laat de grote belangstelling zien voor de Groninger Energiepremie, een subsidieregeling voor inwoners van de provincie Groningen voor energiebesparende maatregelen aan de woning. Haren had het 3<sup>e</sup> hoogste aantal (toegezegde) aanvragen van alle Groningse gemeenten, bijna de helft van het aantal aanvragen dat de gemeente Groningen had. Inmiddels is het subsidieplafond bereikt en zijn aanvragen niet meer mogelijk.

Ranglijsten en de belangstelling voor subsidieregelingen zeggen een hoop, maar om echt een goed beeld te krijgen van de huidige stand van zaken is het noodzaak het klimaatbeleid van de gemeente te evalueren.

---

<sup>1</sup> <http://www.waarstaatjegemeente.nl/themas/duurzaamheid>

<sup>2</sup> <http://www.gdindex.nl/>



### **3. Evaluatie klimaatbeleid**

#### **3.1 Inleiding**

In Haren hebben we ons de afgelopen jaren, net als in andere Nederlandse gemeenten, voornamelijk gericht op het reduceren van de uitstoot van broeikasgassen met het klimaatbeleid. Met dit beleid hebben we onze verantwoordelijkheid genomen om met de middelen die we voor handen hadden klimaatproblemen aan te pakken. In dit hoofdstuk zal kort worden ingegaan hoe het klimaatbeleid eruit ziet, welke vorderingen zijn gemaakt en welke projecten nog lopen en worden meegenomen in het geactualiseerde beleid. Tot slot worden aanbevelingen gedaan om het beleid te actualiseren.

#### **3.2 De opzet van het klimaatbeleid**

Het klimaatbeleid van de gemeente Haren dat werd opgesteld in 2009 en werd geactualiseerd in 2011 was erop gericht de CO<sub>2</sub>-uitstoot terug te dringen. Binnen het beleid valt onderscheid te maken tussen de gemeentelijke organisatie en de gehele gemeente. Voor beide richtingen is een ambitieuze doelstelling neergezet:

##### *Doelstelling gemeentelijke organisatie:*

In 2015 is de gemeentelijke organisatie klimaatneutraal.

##### *Doelstelling gehele gemeente:*

In 2030 is de uitstoot van CO<sub>2</sub> met 25% gereduceerd t.o.v. 2009, het jaar van de nulmeting.

Om de doelstellingen te realiseren werd de focus gelegd op een serie projecten. Deze projecten waren voornamelijk gericht op de gemeentelijke organisatie en de sector wonen, omdat er vanuit de organisatie hier de meeste invloed op kon worden uitgeoefend en de meeste resultaten konden worden bereikt.

#### **3.3 Uitvoering**

Een groot aantal projecten is succesvol afgerond. De meeste projecten zijn al behandeld in het raadsbericht "evaluatie klimaatbeleid en doorkijk naar 2030" (nummer: 2014-12) van 27 maart 2014. De projecten die destijds al waren afgerond of niet haalbaar bleken, komen nu niet nog een keer ter sprake. De uitvoering van de projecten wordt besproken aan de hand van de 2 verschillende doelstellingen.

##### *Gemeentelijke organisatie klimaatneutraal in 2015*

Er zijn veel lopende projecten die nog moeten worden afgerond om aan de doelstelling te kunnen voldoen. Het belangrijkste voltooide project van het afgelopen jaar is het laten plaatsen van 21 zonnepanelen op het gemeentehuis en 40 op sportcentrum het Scharlakenhof. Hoewel deze panelen slechts een klein deel van het gemeentelijke elektriciteitsverbruik opwekken, wordt hier wel het goede voorbeeld afgegeven. Vandaar dat op beide locaties ook monitoringsschermen zijn komen te hangen waarop bezoekers en werknemers de opbrengst en CO<sub>2</sub>-besparing kunnen volgen. De stroom die niet zelf wordt opgewekt wordt 100% groen ingekocht bij energieleverancier Eneco. Er wordt (nog) geen groen gas ingekocht, aangezien de kosten hiervoor aanmerkelijk

hoger dan die van aardgas. De plaatsing van duurzame sanitaire ruimtes of ecotoiletten in gemeentelijk vastgoed is bijna afgerond. In 2015 worden deze op laatste locaties geplaatst.

Met de verduurzaming van het gemeentelijk wagenpark is gestart en dit zal structureel worden voortgezet. Het gaat hier de vervanging van afgeschreven voertuigen voor duurzamere varianten. De inkoop van een duurzame dieselvervanger (GTL) in samenwerking met de gemeente Groningen loopt ook nog.

Inmiddels is er in de gemeentegids een paragraaf duurzaamheid opgenomen om inwoners en bedrijven te informeren over duurzaamheidsgerelateerde thema's en ze te verwijzen naar websites over bijvoorbeeld subsidiemogelijkheden.

#### *CO<sub>2</sub>-besparing binnen de gehele gemeente*

Er zijn afgelopen jaar niet zozeer gemeentebrede projecten afgerond, maar er hebben zich wel allerlei ontwikkelingen voorgedaan. Op het gebied van samenwerking met lokale initiatieven heeft het platform Duurzaam Haren meer invulling gekregen. Van hieruit is meegedacht over een lokaal duurzaam evenement als de Buurtsamenzaterdag en over natuur- en milieueducatie voor basisscholen. Ook werd veelvuldig samengewerkt met Groningse gemeenten om ideeën uit te wisselen over energiebesparing in het Platform Energiebesparing in de Gebouwde Omgeving. Samen met Groningse gemeenten is er bovendien een subsidieaanvraag bij de VNG ingediend en toegekend voor een ondersteuningsprogramma Energie dat invulling geeft aan het SER-energieakkoord. Vanuit deze subsidie loopt een traject om in elke Groninger gemeente een energieloket worden opgezet. Inmiddels is er een werkgroep gevormd die zich bezighoudt met de realisatie van deze energieloketten. Naar verwachting medio 2015 zullen inwoners van Haren terecht kunnen bij een gemeentelijk energieloket dat via de gemeentelijke website te bereiken is.

Een aantal andere projecten zijn niet afgerond. Zo zijn er geen zonnepanelen op alle scholen geplaatst. Alleen op basisschool De Borg liggen nu enkele panelen, waarbij leerlingen inzicht krijgen in de opgewekte stroom. Vanwege het gebrek aan financiële middelen is het bij de Borg gebleven.

Omdat de provincie Groningen de zonatlas beschikbaar maakt voor alle Groningse gemeenten, en dus ook Haren, is het niet meer nodig geweest om de potentie voor zonnepanelen van alle daken binnen de gemeente te onderzoeken. Iedereen kan nu makkelijk via een website de geschiktheid van een dak bepalen.

### **3.4 Ontwikkelingen in de raad**

Vanuit de raad zijn de afgelopen jaren verschillende moties ingediend die betrekking hebben op duurzaamheid. Het gaat om de volgende:

#### *Motie duurzaamheid d.d. 27 mei 2013*

Tijdens de behandeling van bestemmingsplan DHE deelgebieden 5/6 werd deze motie aangenomen. In de begroting van 2015 is een incidenteel te besteden krediet van €100.000,- opgenomen voor duurzaamheid wat in 2016 beschikbaar komt. Dit geld dient te worden besteed aan energiebesparing bij woningen.

#### *Motie zonnepanelen Transferium d.d. 6 november 2014*

De motie werd in de raadsvergadering bij de behandeling van de begroting 2015 aangehouden. Er zijn initiatiefnemers gekomen die gemeentelijke medewerking hebben gevraagd bij een SDE+ subsidieaanvraag om zonnepanelen op het transferium mogelijk te maken. Op ambtelijk niveau is er veel tijd ingestoken om de subsidieaanvraag in te dienen en ook om mee te denken over de mogelijkheden om zonnepanelen op het transferium te bewerkstelligen. Omdat er voor de plannen geen investeerder kon worden gevonden is de subsidieaanvraag uiteindelijk door de initiatiefnemers ingetrokken.

#### *Motie natuur- en milieueducatie d.d. 6 november 2014*

De motie Natuur- en Milieueducatie werd eveneens aangehouden tijdens de behandeling van de begroting 2015. Een plan om natuur- en milieueducatie toe te voegen aan het lespakket op basisscholen in de gemeente werd opgesteld met medewerking van het platform Duurzaam Haren (zie bijlage 1). Vanwege het belang van duurzaamheidseducatie en het feit dat de basisscholen hier zeer welwillend tegenover staan is dit meegenomen in het actieprogramma. In de hoofdstukken 5, 6 en 7 wordt hier verder op ingegaan.

### **3.5 Conclusies en aanbevelingen**

Het afgelopen jaar zijn veel projecten uit het klimaatbeleid afgerond en hebben nieuwe ontwikkelingen de revue gepasseerd. Toch blijkt het dat beide doelstellingen (nog) niet zijn behaald.

#### *Doelstelling gemeentelijke organisatie*

Op het moment dat de lopende zaken worden afgerond zal het doel zijn bereikt om als organisatie klimaatneutraal te zijn, althans volgens vroegere inzichten. Gezien het feit dat bij de productie van groene energie nog steeds broeikasgassen vrijkomen, is de gemeentelijke organisatie niet klimaatneutraal. Zelfs bij het behalen van de klimaatdoelstelling zijn er nog vele stappen te zetten om tot een duurzame organisatie te komen. Een aantal van deze stappen die niet direct met het klimaat te maken hebben zijn al gezet. Denk aan het realiseren van ecotoiletten.

#### *Doelstelling gehele gemeente*

De doelstelling om als gehele gemeente in 2030 een CO<sub>2</sub>-uitstoot besparing van 25% ten opzichte van 2009 te behalen blijkt te ambitieus en is de afgelopen jaren vrijwel niets dichterbij gekomen. Vanuit de gemeentelijke organisatie kan met huidige middelen onvoldoende invloed worden uitgeoefend om deze doelstelling te behalen. Als bijvoorbeeld het aantal inwoners of het aantal bedrijven in de gemeente toeneemt, zal de CO<sub>2</sub>-uitstoot waarschijnlijk ook toenemen, zelfs al gaan inwoners en bedrijven gemiddeld zuiniger om met energie.

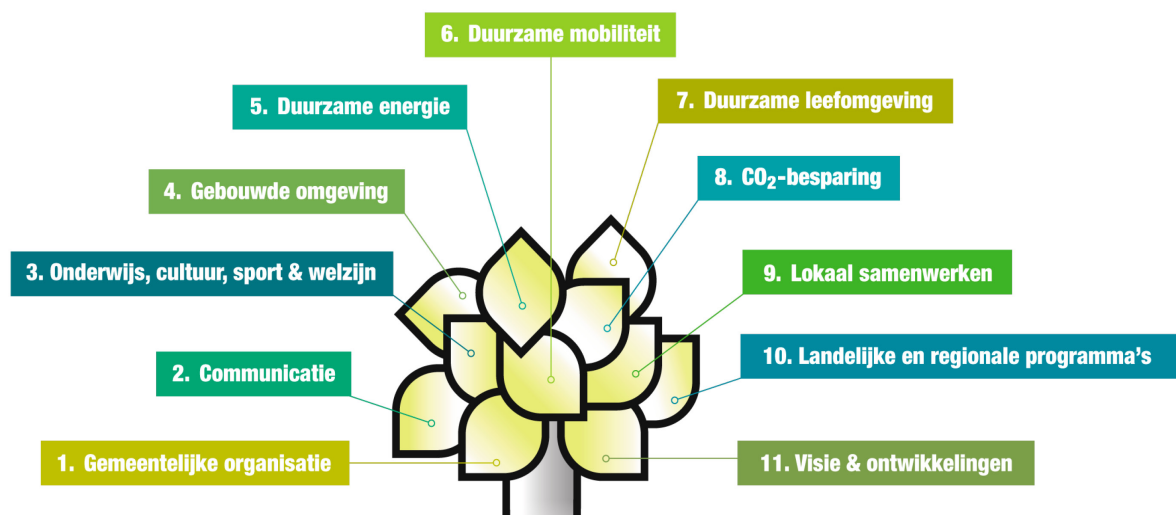
### *Aanbevelingen*

Gezien deze ontwikkelingen is het vasthouden aan een reductiepercentage voor de CO<sub>2</sub>-uitstoot onhoudbaar en daardoor niet zinvol. Gezien de ernst van de klimaatproblemen betekent het loslaten van de doelstelling allerminst dat de reductie van broeikasgassen geen rol meer zal spelen in het geactualiseerde beleid. Het reduceren ervan is echter niet meer het belangrijkste doel, aangezien er andere terreinen grotere kansen liggen. Als we stap voor stap onze gemeente verder weten te verduurzamen volgt reductie van CO<sub>2</sub>-uitstoot ongetwijfeld. De uitstoot van broeikasgassen zijn een gevolg van een verkeerde inrichting van onze economie en een verkeerde inzet van grondstoffen.

Het is dan ook aan te bevelen het beleid meer te richten op haalbare thema's en projecten, die niet alleen gunstig zijn voor het milieu, maar direct positieve gevolgen hebben voor inwoners van Haren en tegelijkertijd economische perspectieven bieden. Omdat energiegebruik een grote aanspraak doet op niet-hernieuwbare grondstoffen, inwoners en bedrijven een groot deel van hun vaste lasten aan energie kwijt zijn en het gebruik verantwoordelijk is voor een aanzienlijke CO<sub>2</sub>-uitstoot, is het vanzelfsprekend dat de focus in het geactualiseerde beleid op het thema energie komt te liggen.

## 4. Actualisatie duurzaamheidsbeleid

Het geactualiseerde beleid kan worden gezien als een boom, een duurzaamheidsboom. De bladeren in deze boom zijn de verschillende thema's of programma's die in het beleid te onderscheiden zijn. Binnen deze thema's zijn weer verschillende projecten te onderscheiden. De duurzaamheidsboom van Haren is weergegeven in onderstaande illustratie. Net zoals een echte boom kan ook de duurzaamheidsboom groeien. Wanneer nieuwe ontwikkelingen of inzichten daar aanleiding toe geven, kunnen er nieuwe thema's in de boom worden opgenomen. Sommige thema's zullen ook meer aandacht krijgen dan andere. Dat kan komen door verschil aan beschikbare middelen of de haalbaarheid van projecten die binnen een thema passen.



h e i d s b o o m                      D e d u u r z a a m

### 4.1 Gemeentelijke organisatie verder verduurzamen

Er kunnen nog vele stappen worden gezet in verdere verduurzaming van de gemeentelijke organisatie ook al zijn vrijwel alle stappen geheel doorlopen om als organisatie in 2015 klimaatneutraal te zijn. Door de aanwezigheid van slimme meters in het gemeentelijk vastgoed kan het energieverbruik gevolgd worden en kunnen besparingen makkelijker worden vastgesteld en uitgevoerd.

Behalve technologische aanpassingen zijn gedragscomponenten minstens zo belangrijk om als organisatie duurzamer te worden. Door hier op in te spelen kan impact op het milieu worden verlaagd en kunnen tegelijkertijd kosten worden bespaard. Onder werknemers moet duurzaamheid een vanzelfsprekendheid worden.

#### **4.2 Communicatie en duurzaamheid**

Er zijn talloze manieren waarop inwoners en bedrijven hun eigen leefomgeving kunnen verduurzamen. Het probleem is echter dat ze niet altijd de juiste instanties en middelen weten te vinden. De gemeente heeft zelf middelen beschikbaar voor communicatie of kan dit samen met andere gemeenten organiseren, via bijvoorbeeld een informatiepunt of een kenniscentrum. Behalve dat mensen de juiste informatie makkelijk kunnen vinden, kunnen we als gemeente ook laten zien wat we in het verleden voor stappen in de goede richting hebben gezet. We kunnen wel het goede voorbeeld geven, maar dan moet dit wel zichtbaar worden gemaakt.

#### **4.3 Stimuleren duurzaamheid binnen Onderwijs, Cultuur, Sport & Welzijn**

Een gezonde en welvarende leefwereld is alleen duurzaam als toekomstige generaties hier ook van kunnen profiteren. Naast zelf het goede voorbeeld te geven is het belangrijk dat er bij de jeugd veel aandacht is voor duurzaamheid om het ze zo van jongs af aan mee te geven. Belangrijk hierbij is er in het lesprogramma aandacht aan wordt besteedt. Minstens zo belangrijk is dat schoolgebouwen, sportverenigingen en culturele instellingen gaan verduurzamen om het energieverbruik naar beneden te brengen en de kosten beheersbaar te houden. Kortom, behalve door in te spelen op gedragscomponenten moet ook het maatschappelijk, gemeentelijk en commercieel vastgoed worden verduurzaamd.

#### **4.4 Stimuleren duurzaamheid binnen gebouwde omgeving**

Binnen de gebouwde omgeving wordt er onderscheid gemaakt tussen bestaande bebouwing en nieuwbouw. Er moet worden bekeken hoe de woningvoorraad van de gemeente eruit ziet en welke maatregelen er voor bepaalde type woningen het meest haalbaar zijn. Er wordt binnen dit thema voornamelijk aandacht besteedt aan energiebesparing, maar ook opwekking van duurzame energie speelt een belangrijke rol. Zo worden zonnepanelen op daken van woningen en gebouwen binnen de gemeente een steeds vertrouwder beeld. Er zijn snelle ontwikkelingen gaande, maar desondanks zijn er nog hele grote stappen te zetten om lokaal meer duurzame energie op te wekken en minder afhankelijk te worden van fossiele energie, zoals aardgas. Belangrijk is dat ontwikkelingen gemonitord worden om inzicht te krijgen in de stand van zaken en of de gebouwde omgeving duurzamer wordt in de loop der jaren. Op basis hiervan kunnen dan maatregelen worden getroffen met het grootste effect.

#### **4.5 Stimuleren duurzame energie**

Hoewel ontwikkelingen op het gebied van duurzame energie in een sneltreinvaart verlopen en inwoners en bedrijven steeds vaker profiteren van met name eigen opgewekte stroom door zonnepanelen, blijft dit voor velen toch nog onbereikbaar terrein. Een groot deel van de mensen heeft geen eigen dak of het dak is niet geschikt voor de opwekking van duurzame energie. Er zijn door subsidies of door fiscale mogelijkheden die het voor steeds meer mensen mogelijk maken toch in te zetten op duurzame energie. Wij willen meewerken aan initiatieven vanuit de samenleving die gericht zijn op de productie van duurzame energie. Dit hoeft zich niet alleen te richten op groene stroom door zonnepanelen, maar kan ook het gebruik van andere vormen van duurzame energie betekenen.



#### **4.6 Meedenken in projecten CO<sub>2</sub>-besparing**

Behalve het inzetten op energiebesparing of de opwekking van duurzame energie zijn er meerdere manieren waarop de uitstoot van broeikasgassen kan worden beperkt. Wij gaan waar mogelijk projecten ondersteunen die ten gunste zijn van het klimaat. Er is veel potentie om de CO<sub>2</sub>-uitstoot flink in te perken en er staan hiervoor ook pilot-projecten gepland waarin de gemeente graag meedenkt.

#### **4.7 Lokaal samenwerken**

Een van de belangrijkste manieren om met lokale partijen en initiatieven samen te werken is door middel van het platform Duurzaam Haren. In dit platform zijn de gemeente en lokale duurzame partijen vertegenwoordigd en wordt gesproken over duurzame onderwerpen en projectideeën. Daarnaast moet er ook worden gekeken hoe lokale ondernemers bij het thema duurzaamheid kunnen worden betrokken en hoe er met elkaar kan worden samengewerkt.

#### **4.8 Deelnemen aan landelijke en regionale programma's**

Vanwege beperkte (financiële) middelen waar veel gemeenten mee te kampen hebben en de complexiteit van veel duurzame onderwerpen, wordt steeds vaker samenwerking buiten de gemeentegrenzen gezocht. Gezamenlijk worden nagedacht over duurzame projecten, wordt deelgenomen aan nieuwe platforms of zetten gemeenten gezamenlijk uitvoeringsprogramma's op. Omdat bij onze gemeente de middelen ook beperkt zijn maar we toch zeker ambities hebben op het gebied van duurzaamheid zal ook actief worden deelgenomen aan talloze regionale en landelijke programma's. Deze ambities zijn bijvoorbeeld ook vastgelegd in de koepeldeal of in het landelijke SER-akkoord die eind 2013 gesloten werd. Er zal ook actief worden gezocht naar subsidiemogelijkheden die gebruikt kunnen worden om extra duurzaamheidsstappen te zetten.

#### **4.9 Inzetten op duurzame mobiliteit**

Zoals in vorige beleidsstukken al werd geconcludeerd heeft de gemeente beperkte invloed op het autobezit en gebruik binnen de gemeente. Toch liggen ook hier wel kansen. De gemeente kan bijvoorbeeld het gebruik van elektrische voertuigen stimuleren door ervoor te zorgen dat er meer oplaadpunten aanwezig zijn. Daarnaast geeft de gemeente ook het goede voorbeeld door het gebruik van duurzame voertuigen en door de openbare verlichting duurzamer te maken. Door te zorgen dat de mogelijkheden voor fietsers of het openbaar vervoer worden verbeterd wordt het gebruik van deze vervoersmiddelen gestimuleerd.

#### **4.10 Duurzame leefomgeving**

Duurzaamheid is dusdanig breed dat het op tal van andere onderwerpen van toepassing is. Het is belangrijk zoveel mogelijk stappen te zetten richting een lokale circulaire economie. Dit heeft ook betrekking op onderwerpen als voedsel, biodiversiteit, materialen, afval, eerlijke handel etcetera. De gemeente moet enerzijds het goede voorbeeld geven, door zich bijvoorbeeld in te zetten voor inkoop van eerlijke producten en daarnaast initiatieven uit de samenleving bemoedigen.

#### **4.11 De visie doorontwikkelen en vooruitlopen op toekomstige ontwikkelingen**

De duurzaamheidsboom is een jonge boom en moet kunnen groeien. Het is belangrijk hierbij om in dialoog te gaan met lokale partijen en ook om goed geïnformeerd te worden door experts te raadplegen. Met name wordt gezocht naar de zogenaamde kantelaars, koplopers, verbinders, friskijkers en dwarsdenkers die de gemeente kunnen helpen om de visie op het gebied van duurzaamheid verder door te ontwikkelen om zo te bewegen richting een duurzame toekomst.

## 5. Actieprogramma

In dit hoofdstuk worden de verschillende projecten gepresenteerd die per blad aan de duurzaamheidsboom hangen. Niet alle onderstaande ideeën en projecten kunnen worden uitgevoerd. Er staan projecten in de boom die hoge prioriteit hebben en waarvoor budget beschikbaar is maar er staan ook projecten in die slechts beperkt tot uitvoering kunnen worden gebracht met de huidige middelen. Veel projecten zijn daarnaast gericht op initiatieven vanuit de samenleving. Door als gemeente hier op in te spelen kan met beperkte middelen wel een duurzame verandering worden gestimuleerd.

### 5.1 Gemeentelijke organisatie verder verduurzamen

Project	Toelichting
Monitoren energieverbruik gemeentelijk vastgoed	Met behulp van slimme meters kan het energieverbruik gemonitord worden
Verduurzamen gemeentelijk vastgoed	Door energieverbruik te monitoren kunnen verbeterpunten makkelijk worden opgespoord en uitgevoerd
Workshop(s) werknemers	Werknemers bewust maken van duurzaamheid door workshops te organiseren over bijvoorbeeld zonnepanelen
Inkoop groen gas	Door de inkoop van groen gas wordt het energieverbruik verder verduurzaamd
Extra aandacht duurzaam inkopen	Duurzaamheid als belangrijke factor bij inkoopbeleid
Continuering verduurzaming wagenpark	Wanneer voertuigen aan vervanging toe zijn hiervoor duurzamere in de plaats nemen
Esco's voor gemeentelijk vastgoed	De mogelijkheden van Energy Service Companies onderzoeken voor het gemeentelijk vastgoed om energiebesparing (en –opwek) te bewerkstelligen
Plantsoen onderhoud, IBOR	Meer aandacht voor duurzaamheid
Duurzaam beleid	Bij opstellen beleid, bij adviezen en bij lopende en toekomstige projecten meer aandacht vragen voor duurzaamheid
Social return	Het sociale domein betrekken bij duurzaamheid

### 5.2 Communicatie en duurzaamheid

Project	Toelichting
Duurzaamheidspagina op website gemeente	Inwoners en bedrijven via gemeentewebsite informatie geven en doorverwijzen naar juiste instanties
Duurzaamheidsparagraaf in Gemeentegids	Inwoners en bedrijven via de gemeentegids inspanningen van de gemeente laten zien
Factsheet energiebesparing	Ontwikkelen van een factsheet voor woningbezitters met informatie over energiebesparing
Energieket, i.s.m. Groninger gemeenten	Komt voort uit Ondersteuningsprogramma Energie Groningen
Zonatlas	Inwoners van Haren kunnen via deze tool zien of hun dak geschikt is voor zonnepanelen

### 5.3 Stimuleren duurzaamheid binnen onderwijs, cultuur, sport & welzijn

Project	Toelichting
Energiebesparing schoolgebouwen ( zie bijlage 2)	Budget inzetten om energiebesparende maatregelen te bewerkstelligen
Duurzaamheidseducatie (zie bijlage 1)	Inzetten op structurele natuur- en milieueducatie op basisscholen
Esco's voor maatschappelijke instellingen	De mogelijkheden van ESCo's onderzoeken voor maatschappelijke instellingen

### 5.4 Stimuleren duurzaamheid binnen gebouwde omgeving

Project	Toelichting
Duurzaamheid binnen nieuwbouw DHE	Verdere aandacht voor materiaalgebruik, energiebesparing en -opwekking bij nieuwbouw
Opzetten energiezuinig logeershuis DHE	Een energiezuinige woning waar mensen kunnen logeren om te ervaren hoe dit is
Energiebesparing binnen volkshuisvesting	Opgenomen in woonplan
Verduurzaming sociale woningbouw	Woningcorporaties stimuleren om in te zetten op energiebesparing en duurzame energie
Monitoring energiegebruik en -besparing	Via de tool 'Energie in Beeld' kan worden bijgehouden hoe het energieverbruik zich per straat over de jaren ontwikkeld
Energiebesparing woningen	Plan opstellen om budget in te zetten om energiebesparing te bewerkstelligen.

### 5.5 Stimuleren duurzame energie

Project	Toelichting
Ondersteunen collectieve zonnepanelenprojecten	Initiatieven vanuit de samenleving of vanuit de scholen/maatschappelijke instellingen ondersteunen
Monitoring aantal zonnepanelen in gemeente	Zou kunnen via telling d.m.v. recente luchtfoto's
Overige duurzame energie	Ondersteunen van of meedenken in initiatieven rondom duurzame energie (b.v. windenergie, houthakkers, biovergassingsinstallaties)
Lidmaatschap Grunneger Power	Op de hoogte blijven van duurzame initiatieven in en rondom Haren.

### 5.6 Meedenken in projecten CO<sub>2</sub>-besparing

Project	Toelichting
Koolstoffixatie (zie bijlage 3)	Project van het Groninger Landschap waarbij veengebieden onder water worden gezet en koolstof opnemen
Lidmaatschap klimaatverbond	Samenwerken om CO <sub>2</sub> -besparing te realiseren
In overleg met grootste CO <sub>2</sub> -uitstoters	Mogelijkheden tot besparing bespreken

## 5.7 Lokaal samenwerken

Project	Toelichting
Duurzaam ondernemend Haren	Duurzaamheid bij ondernemers bevorderen
Samenwerkende ondernemers	In gesprek met grote ondernemers om punten te vinden waarop men bij elkaar kan aansluiten
Platform duurzaam Haren	Samenwerking tussen lokale initiatieven, bedrijven en gemeente om duurzame projecten op te zetten

## 5.8 Deelnemen aan landelijke en regionale programma's

Project	Toelichting
Koepeldeal	Samenwerken met Groninger gemeenten en provincie op gebied van duurzame energie
Platform energie in de gebouwde omgeving	Kennisontwikkeling en –deling door Groninger gemeenten en Provincie
Ondersteuningsprogramma Energie Groningen	Groningse gemeenten hebben subsidie om in iedere gemeente een (digitaal) energieloket op te zetten
Energieagenda Switch (bijlage 4), lidmaatschap Energy Valley	Agenda om transitie naar duurzame energievoorziening in Noord-Nederland te versnellen

## 5.9 Inzetten op duurzame mobiliteit

Project	Toelichting
Stimuleren gebruik elektrische voertuigen	Mogelijkheden onderzoeken voor meer laadpalen waarmee elektrische voertuigen kunnen worden opgeladen en andere methodes waarmee dit kan worden gestimuleerd
Inkoop Gas-to-liquid	Samen met Gemeente Groningen aanbesteding voor duurzame diesel vervanger voor het wagenpark
Fietsgebruik stimuleren	Een fietsroute plus door Haren om zo het fietsgebruik te bevorderen

## 5.10 Duurzame leefomgeving

Project	Toelichting
Fair trade gemeente	Inzetten op het bereiken van deze status
Lokale voedselinitiatieven	Ondersteunen van duurzame voedselinitiatieven uit de samenleving
Gescheiden riool	Afvalwater en rioolwater worden van elkaar gescheiden
Openbare verlichting	In het nieuwe plan van openbare verlichting rekening houden met energieverbruik en lichtvervuiling
Afval scheiden	Met het scheiden van afval kan er effectiever worden gerecycled
Watergebruik verminderen	Campagnes opzetten om dit te bewerkstelligen
Bewustwording duurzaamheid	Deelnemen aan evenementen en initiatieven ter bevordering van duurzaamheid
Behoud biodiversiteit	Inzetten om het groene karakter van Haren te behouden

## 5.11 De visie doorontwikkelen en vooruitlopen op toekomstige ontwikkelingen

Project	Toelichting
Congres/oploop organiseren	In gesprek gaan met kantelaars, koplopers, verbinders, friskijkers en dwarsdenkers om tot een beleidsvisie te komen die ambitieus is maar met realistische doelstellingen die passen bij de beschikbare middelen.
Duidelijke visie met doelstellingen en uitvoeringsplan formuleren	Op basis van gesprekken met de raad, de MAR, het platform Duurzaam Haren en het georganiseerde congres kan de nieuwe koers van het duurzaamheidsbeleid worden doorontwikkeld.

## **6. Borging in de organisatie**

In het vorige twee hoofdstukken is besproken hoe het nieuwe beleid wordt vormgegeven en welke ideeën er zijn voor projecten en taken voor de uitvoering. In dit hoofdstuk wordt besproken bij wie de verantwoordelijkheden liggen voor de uitvoering van het duurzaamheidsprogramma, wie er bij de uitvoering van het beleid betrokken zijn en welke financiële middelen er beschikbaar zijn.

### **6.1 Organisatorische kader**

Er is een duurzaamheidsadviseur aangesteld die zowel intern als extern het aanspreekpunt van de gemeente is voor duurzaamheid. Deze adviseur is de spin in het wiel die de uitvoering controleert en die verantwoordelijkheid draagt voor de monitoring van de voortgang.

De duurzaamheidsadviseur heeft met een aanstelling van 0,5 fte beperkte tijd om het hele programma uit hoofdstuk 5 uit te kunnen voeren. Dit betekent dat er prioriteiten gesteld moeten worden. Veel projecten kunnen overigens worden uitgevoerd bij andere afdelingen binnen de interne organisatie. De duurzaamheidsadviseur is hier de aanjager die zorgt dat duurzaamheid binnen de organisatie een vanzelfsprekendheid wordt en er door iedereen aandacht aan wordt besteedt. Op die manier kan ook vanuit die afdelingen waardevolle inbreng worden verkregen om de duurzaamheidsboom te laten groeien.

Een deel van de beschikbare tijd gaat ook zitten in het maken en onderhouden van externe contacten. Maar juist door samen te werken met andere gemeenten en door het deelnemen aan overheidsprogramma's op het gebied van duurzaamheid kan met beperkte tijd toch veel worden bereikt.

Ook vanuit de samenleving zijn er talloze ontwikkelingen gaande op het gebied van duurzaamheid. Burgers en bedrijven zijn steeds bewuster van duurzaamheid en starten dikwijls nieuwe initiatieven om duurzaamheid te bevorderen. Het is de taak van de duurzaamheidsadviseur om deze ontwikkelingen te herkennen, partijen bij elkaar te brengen en waar nodig en waar mogelijk te faciliteren.

Het aanleveren van ideeën en kansen vanuit de raad, de MAR, het platform Duurzaam Haren en andere duurzaamheidsexperts wordt ook zeer op prijs gesteld. Met inbreng van anderen kan de nieuwe richting van het beleid verder worden vormgegeven en kunnen heldere doelstellingen en een uitvoeringplan worden geformuleerd.

### **6.2 Financiële capaciteit**

Er zijn verschillende budgetten beschikbaar voor de uitvoering van het programma. In eerste plaats is er een structureel jaarlijks budget van wat specifiek voor duurzame ontwikkelingen is gereserveerd. Daarnaast is er een aantal incidentele budgetten beschikbaar. Om de uitvoeringsmogelijkheden te vergroten is het zaak om ook gebruik te maken van subsidies, daar waar mogelijk.

### *Structureel budget*

Er is een beperkt structureel budget voor duurzaamheid beschikbaar. Het is een totaal budget van jaarlijks €51.520,-, voor de jaren 2015-2017. Hiervan is €33.520,- gereserveerd voor de aanstelling van een duurzaamheidsadviseur waardoor er €18.000,- per jaar overblijft om te besteden. De insteek is om dit budget te gebruiken voor incidentele zaken, de inhuur van externe kennis en voor enkele nuttige lidmaatschappen die duurzaamheid binnen de gemeente bevorderen. Gezien de ombuigingen vanaf 2016 is het nog onbekend hoe hoog het budget in de toekomst zal zijn.

### *Incidenteel budget ter stimulering energiebesparing bestaande woningen*

In 2016 is er eenmalig €100.000,- beschikbaar voor duurzaamheid dat ingezet gaat worden voor energiebesparende maatregelen in de woningbouw (zie motie duurzaamheid hoofdstuk 3). Om een goede invulling van dit budget te bepalen zal externe expertise worden ingehuurd die verantwoordelijk is voor het opstellen van een plan van aanpak en voor de uitvoering van het plan.

### *Incidenteel budget energiebesparing schoolgebouwen*

Zoals de raad heeft besloten in het Integraal Huisvestingsplan (IHP) Gemeente Haren 2015-2017 is er €400.000,- gereserveerd om schoolgebouwen te verduurzamen. Dit komt voort uit het egalisatiefonds groot onderhoud. Er is besloten dit bedrag niet te laten vervallen aan de algemene reserve, maar deze in te zetten voor energiebesparende investeringen. Om invulling te geven aan de motie Natuur- en Milieueducatie is het voorstel om €20.500,- van het budget te besteden aan Natuur- en Milieueducatie. Door een klein gedeelte van het budget te besteden aan de gedragscomponent blijft er nog altijd €379.500,- over om te besteden aan energiebesparende maatregelen. Na overleg met de schoolbesturen blijkt dat ze open staan met 40% cofinanciering, waardoor er in totaal €675.000,- beschikbaar is om te investeren.

### *Subsidie voor Ondersteuningsprogramma Energie Groningen*

Samen met de andere Groninger gemeenten is een subsidie toegekend van de VNG voor het Ondersteuningsprogramma Energie Groningen. Dit ondersteuningsprogramma is opgezet ter invulling van het SER-energieakkoord. Voor de deelname van Haren is een bedrag van €6.113,85 per jaar gevraagd. Omdat dit bedrag beperkte mogelijkheden biedt, is besloten met alle Groninger gemeenten een gezamenlijk aanvraag te doen. Met alle Groninger gemeenten is er een bedrag beschikbaar van € 147.979,00 per jaar, voor de periode 2014-2016. Dit wordt gebruikt om voor elke Groninger gemeente een digitaal energieloket in te richten, een backoffice te faciliteren die vragen kan beantwoorden en ten minste 2 campagnes per jaar op te zetten.



### *Subsidiemogelijkheden*

Behalve de beschikbare budgetten voor de uitvoering van het programma is het ook een taak van de duurzaamheidsadviseur om op de hoogte te blijven van verschillende subsidiemogelijkheden. Een voorbeeld hiervan is de SDE+-aanvraag om subsidie te ontvangen voor de exploitatie van zonnepanelen op het transferium. Bij deze aanvraag heeft de gemeente intensief heeft meegedacht, maar vanwege het ontbreken van een investeerder moest de aanvraag uiteindelijk weer worden ingetrokken. Wanneer er zich weer kansen voordoen kan er subsidie worden aangevraagd om extra financiële middelen te verkrijgen voor de uitvoering van projecten.



## **7. Kaders ten aanzien van de uitvoering**

In hoofdstuk 5 is een hele serie projecten en ideeën voor de uitvoering langs gekomen. Vervolgens werd in hoofdstuk 6 duidelijk dat voor de uitvoering van het hele pakket aan maatregelen de tijd en middelen beperkt zijn. Omdat met de huidige middelen niet alle projecten en ideeën uitgevoerd kunnen worden is het van belang om kaders te stellen. De focus zal komen te liggen op uitvoeringstaken en projecten die:

1. een (relatief) groot effect hebben;
2. binnen de financiële mogelijkheden passen;
3. waarbij de kans van slagen groot wordt geacht.

Met de focus op deze uitgangspunten zullen nu de algemene kaders besproken worden die van belang zijn bij projecten en werkzaamheden. Daarbij maken wij onderscheid tussen incidentele zaken, structurele ontwikkelingen en projecten. Daarnaast zijn er nog specifieke projecten waar een bijbehorend budget voor beschikbaar is. Dat zijn de projecten energiebesparing schoolgebouwen en stimulering energiebesparing bestaande woningen. Als laatste is er nog een categorie toekomstige ontwikkelingen. Deze kaders vormen de leidraad voor de uitvoering van het duurzaamheidsprogramma.

### **7.1 Incidentele zaken**

Binnen de uitvoering zullen er altijd incidentele werkzaamheden zijn. Denk hierbij bijvoorbeeld aan het deelnemen of het organiseren van een evenement. Over het algemeen zullen deze taken niet veel tijd vergen van de duurzaamheidsadviseur. Er zal per taak worden afgewogen of het ondernemen ervan zinvol is en past binnen de algemene beleidskaders.

### **7.2 Structurele duurzame ontwikkelingen**

De afgelopen jaren is al een aantal structurele duurzame ontwikkelingen in gang gezet. Veelal zijn dit structurele processen waarbij duurzaamheid nu structureel wordt meegenomen. Denk hierbij aan een project als de verduurzaming van het wagenpark of duurzaam inkopen. In dergelijke processen zal de komende jaren duurzaamheid een belangrijke focus blijven houden. Daarnaast zullen er ook structurele veranderingen doorgevoerd worden. Denk aan het blijven monitoren van het energieverbruik of het onderhouden van een duurzaamheidspagina op de website. Met het aanjagen om structurele ontwikkelingen te bewerkstelligen moet wel goed worden beoogd of het qua tijd en geld past binnen de huidige situatie. Vandaar dat structurele taken als het onderhouden van contacten en samenwerken met andere overheden én het deelnemen aan duurzame regionale of landelijk programma's, zoals switch (zie bijlage 4), zo belangrijk zijn. Met beperkte middelen kan relatief veel worden bereikt.

### **7.3 Projecten**

Een groot deel van de focus in het nieuwe beleid komt te liggen op projecten. Hierbij wordt wel gekeken in hoeverre de beschikbare middelen en tijd succesvolle afronding van een project mogelijk maken. In het kort zijn er drie verschillende soorten projecten opgenomen:

### *1. Projecten uitgevoerd door duurzaamheidsadviseur*

De duurzaamheidsadviseur zal een deel van de tijd besteden aan het uitvoeren van projecten. De focus komt de eerste tijd te liggen op het opzetten van een duurzaamheidspagina op de gemeentelijke website, waarbij het toekomstige energieloket goed kan aansluiten en daarnaast zal er aandacht worden besteed aan energiebesparing van het gemeentelijk vastgoed. Om rekening te houden met toekomstige ontwikkelingen en de boom te kunnen laten groeien zal in 2015 nog een congres/oploop worden georganiseerd. Dit valt ook onder het takenpakket van de duurzaamheidsadviseur.

### *2. Interne projecten, andere afdeling: aanjagen*

De duurzaamheidsadviseur zal op de hoogte moeten zijn van lopende en nieuwe projecten binnen andere teams en afdelingen van de gemeente. Bij projecten waar duurzaamheid in opgenomen zou moeten worden zal de duurzaamheidsadviseur hiervoor de aanjager zijn. Het is de bedoeling dat de uitvoering niet bij de duurzaamheidsadviseur komt te liggen, maar dat er wel aandacht aan duurzaamheid wordt besteed. Voorbeelden zijn nieuwe openbare verlichting of een project om gescheiden rioolsysteem neer te leggen.

### *3. Externe projecten: meedenken*

In de huidige samenleving komen er steeds meer initiatieven van onderop (bottom-up). Dit zijn bijvoorbeeld lokale voedselinitiatieven, een project als koolstoffixatie (zie bijlage 3) of collectieve zonnepanelenprojecten op schoolgebouwen. De duurzaamheidsadviseur zal aandacht besteden aan het in kaart brengen van dergelijke initiatieven en hierin gericht meedenken. Met de huidige beperkte middelen zal het niet mogelijk zijn om als overheid in zulke projecten mee te investeren of ze financieel te ondersteunen.

## **7.4 Energiebesparing schoolgebouwen**

De invulling van de besteding van de beschikbare €400.000,- voor energiebesparende maatregelen bij schoolgebouwen gebeurt in overleg met de scholen, en wordt zo eerlijk mogelijk verdeeld (zie bijlage 2). Bij voorkeur wordt gekeken naar zowel het basisonderwijs als het speciaal onderwijs, waarbij nieuwe schoolgebouwen niet mee worden genomen omdat deze al beter geïsoleerd zijn. Verdeling van het geld kan gedaan worden aan de hand van energielabels. Hoe lager het energielabel, des te groter is het beschikbare bedrag voor een gebouw. In overleg met de schoolbesturen wordt naar een eerlijke verdeelsleutel gezocht. Wanneer de schoolbesturen voor 40% cofinancieren, is er in totaal €675.000,- beschikbaar is om te investeren. We hopen daarmee voor elk schoolgebouw in ieder geval een energielabel C te kunnen halen.

## **7.5 Natuur- en milieueducatie**

Gezien het feit dat een gedragscomponent een belangrijke rol speelt bij energiebesparing is het raadzaam een deel van het budget hiervoor uit te trekken. Met de motie Natuur- en Milieueducatie, zoals besproken in hoofdstuk 3 zou het een goede invulling zijn een deel van het budget te besteden aan NME. Hiervoor is een voorstel gedaan (zie bijlage 1). Het voorstel gaat uit van 5 jaar subsidie vanuit de gemeente. Als gemeente denken we echter ook dat er voldoende mogelijkheden zijn om een verdienmodel op te stellen voor NME. Voorstel vanuit de gemeente is dan ook de intentie om enkel de opstartfase te financieren. Hiermee wordt mogelijk gemaakt dat er een NME punt in Haren kan worden opgezet en het 2 jaar lang op basisscholen kan worden onderwezen. Het gaat om een totaalbedrag van €20.500,- voor jaar NME. Het restant, maximaal €379.500,- wordt ingezet voor energiebesparende maatregelen in schoolgebouwen

## **7.6 Stimulering energiebesparing bestaande woningen**

Er komt steeds meer inzicht in het energieverbruik van huishoudens binnen de gemeente. Zo heeft elke woning inmiddels een (voorlopig) energielabel en wordt het energieverbruik per postcodegebied gemonitord door de netbeheerder. Om energiebesparing te bewerkstelligen is er voor 2016 een eenmalig extra bedrag voor duurzaamheid vrijgekomen. Het liefste zouden we zien dat de gehele woningvoorraad energieneutraal zou worden. Het extra beschikbare budget is echter lang niet genoeg om dit te realiseren. Om maximaal resultaat te behalen wordt in 2015 het plan verder uitgewerkt binnen de volgende kaders:

- In het project wordt niet alleen gekeken naar nieuwbouw maar worden ook bestaande woningen meegenomen omdat hier vaak nog grote stappen ter verbetering mogelijk zijn;
- Er wordt gebruik gemaakt van beschikbare gegevens (energielabels, energie in beeld);
- Het plan is gericht om woningbezitters te stimuleren energiebesparende maatregelen te treffen om zo een stapje dichterbij een energieneutrale woning te komen;
- Er wordt aansluiting gezocht bij het gemeentelijke energieloket en bijbehorende campagnes;
- De mogelijkheden van subsidies worden onderzocht en meegenomen;
- Er zal goed worden bijgehouden wat het effect van de stimuleringsmaatregelen zijn en waar nodig worden deze aangepast.

## **7.7 Toekomstige ontwikkelingen**

De Basisnotitie Duurzaamheid 2015-2017 vormt de basis voor het duurzaamheidsbeleid van de komende jaren. Het vormt het uitgangspunt om met de raad in discussie te gaan over de nieuwe koers. Daarnaast zal regelmatig dialoog worden gevoerd met de MAR en met het platform Duurzaam Haren. Door in gesprek te gaan met anderen en door experts te raadplegen die vooroplopen op het gebied van duurzaamheid kan het komende jaar de visie en de ambitie verder worden vormgegeven. Daaruit zullen vervolgens realistische doelstellingen worden opgesteld in een uitvoeringsplan in 2016. Hierin wordt op basis van de beschikbare middelen de maximale resultaten gehaald en wordt Haren een nog groenere en duurzamere gemeente.



## Bijlage 1 – Natuur- en milieueducatie

### Projectplan NME nieuwe stijl voor basisschoolleerlingen in Haren



**Ecologische Zorgboerderij  
De Mikkelfhorst**  
Klaverlaan 37  
9753 BZ Haren

#### **Doel**

Wanneer aan kinderen wordt gevraagd wat zij het liefst in hun vrije tijd doen, geeft bijna 90% aan buiten te willen spelen. Echter, ruim een derde van de kinderen doet dit bijna nooit. Onderzoek laat zien dat ook ouders van nu minder interesse hebben in de natuur dan ouders van vroeger. Ouders nemen hun kinderen tegenwoordig minder vaak mee de natuur in. Ze hebben of maken minder tijd vrij om met hun kinderen naar buiten te gaan en te spelen. Veel kinderen (met name uit de stad) weten niet dat melk van de koe komt. Ze hebben een onrealistische voorstelling van de natuur. In alle (digitale) programma's en spelletjes leren ze de natuur heel anders kennen dan in werkelijkheid het geval is.

Natuur- en milieueducatie (NME) is een geschikt middel om die natuurrelatie te herstellen. Het creëren van verwondering over de werking van de natuur en de diversiteit van de natuur staan voorop, met als doel het creëren van een gezamenlijke verantwoordelijkheid voor de omgeving. Zonder binding met de omgeving zijn mensen minder geneigd tot duurzaam handelen. Natuureducatie gaat niet alleen over natuur, maar ook over de relatie tussen mens en maatschappij, over samenwerken, respect voor elkaar en de omgeving, over het vormen van waarden en normen en over ontspanning en inspanning.

#### ➤ **Het is tijd voor NME nieuwe stijl in Haren!**

Er dient zich nu een aantal nieuwe mogelijkheden aan om NME in vernieuwde aanpak aan te bieden aan alle basisschoolleerlingen in Haren. De Mikkelfhorst heeft hiertoe in samenwerking met De Duurzame Boerderij een voorstel ontwikkeld dat:

- gebruik maakt van nieuwe faciliteiten die de Mikkelfhorst recent heeft ontwikkeld: NSO ruimte en een educatieve ruimte op de kinderboerderij, leskisten en een duurzame pipowagen;
- gebruik maakt van het lesprogramma van De Duurzame Boerderij en dat met succes draait in gemeenten in centraal en oost Groningen;
- gebruik maakt van de nieuwe schooltuinen bij de Mikkelfhorst die zijn ondergebracht bij de Stichting Kind & Groen.

Haren heeft het! Maar wat willen de scholen?

### **NME vraag scholen**

De afgelopen weken is door de Mikkelfhorst en de Duurzame Boerderij een inventarisatie uitgevoerd betreffende vraag en werkwijze bij de acht basisscholen in Haren. In bijlage 1 zijn de resultaten van deze peiling opgenomen. Alle acht basisscholen geven aan groot belang aan NME te hechten. Alleen De Borg heeft al een redelijke invulling gegeven aan NME, bij de overige scholen ligt er een concrete vraag.

Kort samengevat komen de resultaten van deze peiling hier op neer:

*- Alle scholen vinden NME belangrijk, maar hebben veel moeite om dit volwaardig te organiseren.*

*- Er ontbreekt een NME leerlijn voor alle groepen (1-8).*

*- Professionele ondersteuning en een centrale plek voor NME in Haren ontbreken.*

*- Van een nieuw lesprogramma willen de scholen graag gebruik maken, ook als hiervoor een bijdrage van 1-2 euro per leerling wordt gevraagd.*

Aan de vraag van de scholen kan tegemoet worden gekomen door:

- een programma te ontwikkelen met een duidelijke leerlijn voor de groepen 1 t/m 8;
- op een centrale plaats in Haren een NME centrum te vestigen;
- een NME lesprogramma aan te bieden met ervaringsgerichte buitenlessen.

Voor de Mikkelfhorst en de Duurzame Boerderij is dit aanleiding om een aanbod NME nieuwe stijl te willen ontwikkelen.

### **Voorstel NME nieuwe stijl**

De Mikkelfhorst vervult in Haren een centrale plaats als het gaat om activiteiten rond natuur en duurzaamheid. Het doel van de Mikkelfhorst is om zoveel mogelijk activiteiten te faciliteren. De Mikkelfhorst beschikt zelf niet over gekwalificeerd personeel voor NME. Boven geschetste ontwikkelingen hebben ertoe geleid dat de Mikkelfhorst en de Duurzame Boerderij het initiatief hebben genomen om een passend NME aanbod voor Haren te ontwikkelen. Daarbij kan de Mikkelfhorst gebruik maken van haar netwerk in Haren en van haar kracht om deze netwerkpartners samen te brengen met de beschikbare faciliteit. De Duurzame Boerderij voegt daaraan haar NME-netwerk binnen de provincie Groningen toe.

De Duurzame Boerderij heeft uitgebreide ervaring met het organiseren van NME in diverse gemeenten in centraal en oost Groningen. In aansluiting op de vraag van de scholen wil de Mikkelfhorst ism de Duurzame Boerderij NME uitvoeren voor de basisscholen in Haren.



Het plan van De Duurzame Boerderij voor het coördineren en uitvoeren van NME is opgenomen in bijlage twee. Hierin worden de aanpak en activiteiten beschreven. De volgende resultaten worden geleverd:

- Een stevige NME-poot op de Mikkellhorst met garanties voor kwaliteit en continuïteit.
- Een NME-programma afgestemd op de Mikkellhorst en de scholen in de gemeente Haren.
- Een jaarplanning/rooster voor schoolklassen.
- Uitvoering van de jaarplanning waarbij beoogd wordt de meeste scholen (liefst alle) van de gemeente Haren te bereiken.

### **NME beleid bij scholen en vraagbaakfunctie**

Vanuit verschillende scholen is de behoefte aangegeven om het NME beleidsmatig beter in te bedden in het onderwijs. Zowel bij De Duurzame Boerderij als bij NDE Groningen is hier veel ervaring en informatie te vinden. Door gezamenlijk ambitie en beleid op te stellen ontstaat ook de mogelijkheid om zoveel mogelijk maatwerk te maken tussen de wensen van de scholen enerzijds en de beschikbare faciliteiten anderzijds. Uiteindelijk zal de ambitie van de scholen een belangrijke invloed hebben op de omvang van het NME lesprogramma.

De Mikkellhorst kan op termijn als NME centrum voor Haren fungeren. Nu al is er een scala aan activiteiten en mogelijkheden om dat vorm te geven. Het organiseren van een centraal punt dat de functie van NME vraagbaak vervult vormt hierop een prachtige aanvulling. De Mikkellhorst kan deze functie gaan organiseren met vrijwilligers uit het netwerk van groene organisaties in Haren, waarbij te denken valt aan Transition Town Haren, IVN en de Fietsersbond.

### **Kosten en financiering**

Door de Mikkellhorst kunnen faciliteiten voor een beperkt bedrag ter beschikking worden gesteld. Het gaat hierbij om de inzet ruimte, AV middelen, koffie, thee, ranja, opslag goederen/leskisten etc. De Mikkellhorst raamt hiervoor een bedrag van ca. € 2.250,- op jaarbasis.

De kosten voor de uitvoering van de lessen door De Duurzame Boerderij bestaan uit een vaste en een flexibele component:

De vaste component bestaat uit uren en kosten ten behoeve van voorbereiding en uitvoering van het programma afgestemd op de Mikkellhorst en op de acht Harense basisscholen, ca. € 7.250.-

De flexibele component wordt bekostigd door de scholen en is afhankelijk van de omvang en specificatie van het programma. Dit moet eerst verder worden uitgewerkt. Uitgaande van ervaringen van elders moeten de scholen rekenen op een bijdrage van 1 tot 2 euro per kind per jaar. De scholen hebben al aangegeven dit acceptabel te vinden.

Voor de opstart van het project is een extra bedrag nodig om de programma's in samenwerking met de scholen en de Mikkellhorst op te stellen. Wij ramen hiervoor een bedrag van € 1.500,-



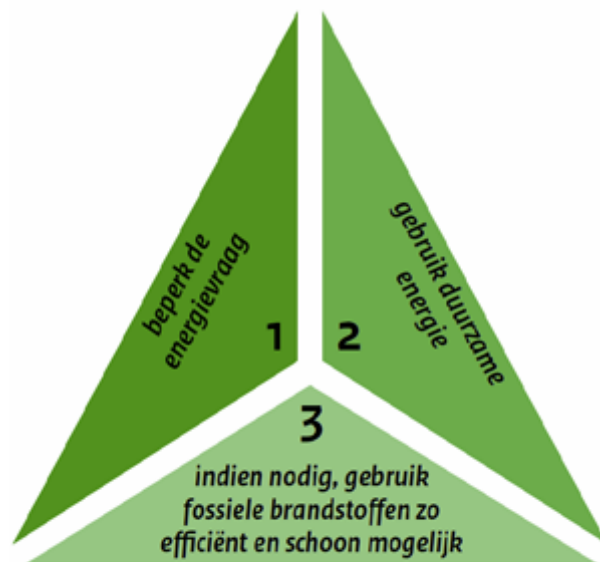
## Bijlage 2 – Energiebesparing schoolgebouwen

### 1. Waar investeren we in?

Voorstel gemeente:

#### Beïnvloeding gedrag en energiebesparende maatregelen

Vanuit het begrip Trias Energetica willen we ten eerste proberen om het energieverbruik zoveel mogelijk te voorkomen. Er is veel winst te behalen door aanpassing van gedrag. Het principe 'Jong geleerd, oud gedaan' is hier volgens ons van toepassing. Daarom willen we een klein deel van het budget gebruiken om het gedrag van leerlingen en leerkrachten te veranderen, door middel van het aanbieden van natuur- en milieueducatie (zie bijlage 4). Daarnaast willen we investeringen in energiebesparende maatregelen in bestaande schoolgebouwen mogelijk maken. Dit kan bijvoorbeeld door het aanbrengen van extra isolatie, HR ++ glas, vervangen van de verlichting. Daarnaast kan er energie worden opgewekt door bijvoorbeeld zonnepanelen te plaatsen. Hiermee wordt ook de energierekening lager.



### Trias Energetica

Alternatief:

#### Verbetering binnenklimaat

Scholen zijn zelf verantwoordelijk voor een goed binnenklimaat. Ook dit hoort bij een duurzaam gebruik van een schoolgebouw. De installaties hiervoor zijn duur, verhogen de energielasten en vergen veel onderhoud. Daarom stellen we voor om van dit budget te investeren in energiebesparende maatregelen. Met de vrijkomende middelen kan het schoolbestuur zelf de keuze maken om te investeren in het verbeteren van het binnenklimaat.

### 2. In welk type onderwijs willen we investeren?

Voorstel gemeente:

#### Zowel het regulier basisonderwijs als het (voortgezet) speciaal onderwijs

De reservering in het onderhoudsfonds is opgebouwd voor de scholen van regulier basisonderwijs en het (voortgezet) speciaal onderwijs. Daarom stellen we voor om in beide types scholen te investeren. We verwachten dat voor de scholen in het (voortgezet) speciaal onderwijs meer investeringen nodig zijn. In het reguliere basisonderwijs zijn al een aantal keren energiebesparende investeringen uitgevoerd.

Alternatief:

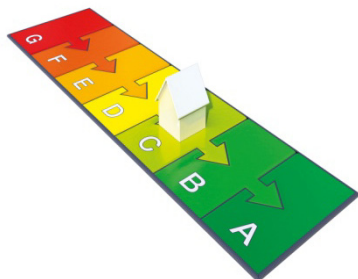
#### Alleen regulier basisonderwijs of alleen (voortgezet) speciaal onderwijs

Kiezen voor één type onderwijs.

### 3. Welke gebouwen doen mee, waar moeten ze (niet) aan voldoen?

Voorstel gemeente:

Scholen met een energielabel lager dan C



De middelen zijn beperkt. Daarom moeten we een keuze maken in welke gebouwen we willen investeren. Ons voorstel is om dit te doen op basis van de energielabels van de bestaande schoolgebouwen. We zien een groot verschil in energiezuinigheid. We willen dit op een meer vergelijkbaar niveau krijgen door te proberen om voor alle schoolgebouwen een energielabel C of hoger te realiseren. Daarom komen in eerste instantie de scholen die een energielabel lager dan C in aanmerking voor de regeling.

Alternatief:

Verdeling op basis van m<sup>2</sup>

Dit is makkelijk uit te voeren, maar leidt naar onze mening niet tot meer gelijkheid in de kwaliteit van de schoolgebouwen. Een nieuwe school krijgt dan even veel middelen als een oude school.

Verdeling op basis van terugverdientijd

Hiermee wordt wel het meest efficiënt omgegaan met de beschikbare middelen, maar leidt niet altijd tot meer gelijkheid van energiezuinigheid van de schoolgebouwen.

### 4. Hoe gaan we om met de financiering?

Voorstel gemeente:

Op basis van financiering 60 % gemeente en 40% schoolbestuur



De schoolbesturen zien het resultaat van de investering direct terug op een lagere energierekening. Daarom vinden we het redelijk om een bijdrage te vragen van de schoolbesturen. De gemeente betaalt 60% van de kosten, de overige 40% wordt door de schoolbesturen zelf gefinancierd. Hierdoor is de totaal beschikbare investeringsruimte circa € 650.000. De schoolbesturen zien dit ook als eerlijke manier om te investeren waarbij de investeringsruimte wordt vergroot.

### **Bijlage 3 – Koolstoffixatie**

In de gemeente Haren is veel potentie voor koolstoffixatie, de methode waarbij veengebieden onder water worden gezet en koolstof in de bodem worden vastgelegd. Het Groninger Landschap doet onderzoeksprojecten naar koolstoffixatie. Hieronder een deel van een publicatie.

#### **Voorwoord van de publicatie ‘Veenvorming en koolstoffixatie’**

In het veenweidegebied vindt als gevolg van het landbouwkundig gebruik veenafbraak plaats. Dit leidt niet alleen tot bodemdaling en een slechte waterkwaliteit, maar ook tot de emissie van broeikasgassen. Wanneer het lukt om voedselarme en vochtige omstandigheden te creëren kan door (hoog)veenvorming weer koolstoffixatie plaatsvinden. Daarnaast functioneert de gerealiseerde natuur als een natuurlijke klimaatbuffer. In het Zuidlaardermeergebied zijn de mogelijkheden onderzocht om deze veenvormende processen te herstellen op de verdroogde veenweides. Maar welke winst is er in de praktijk te behalen voor natuur en milieu en welke maatregelen zijn noodzakelijk?

Zie voor de hele publicatie: [http://www.b-ware.eu/sites/default/files/publicaties/VBNL\\_mrt2014\\_Zuidlaardermeer.pdf](http://www.b-ware.eu/sites/default/files/publicaties/VBNL_mrt2014_Zuidlaardermeer.pdf)



## **Bijlage 4 – Energieagenda Switch**

‘Switch biedt overheden, bedrijven, kennisinstellingen en NGO’s een praktisch programma waarbinnen hun energie-activiteiten gericht en versneld tot uitvoering komen. De agenda moet worden opgevat als een routedocument om de omslag van fossiel brandstofgebruik naar gebruik van duurzaam geproduceerde energie te versnellen. Op die route neemt Noord-Nederland ook graag de rijksoverheid mee’.

### **Voorwoord van het rapport ‘Switch Noordelijke Energie Agenda’**

De omslag naar een volledig duurzame energievoorziening is één van de grootste uitdagingen van de komende decennia. De urgentie is groot: een energiesysteem gebaseerd op fossiele bronnen is schadelijk voor milieu en klimaat en maakt ons afhankelijk van andere landen. Maar een omslag biedt ook kansen. Een duurzame energievoorziening leidt tot economische groei en werkgelegenheid, in Nederland en in de regio.

De energietransitie is inmiddels ingezet. Aarzelend zijn we begonnen, terughoudend bijna, want we weten dat het traditionele energiesysteem flink bijdraagt aan economie en schatkist. Maar steeds duidelijker wordt ook dat we als Nederland kunnen excelleren op het gebied van duurzame energie. Met onze kennisinstellingen, de R&D-mogelijkheden, onze innovatiekracht, de grote industrieën en de MKB-bedrijven, zijn we in staat om de omslag niet alleen in Nederland te maken, maar bij te dragen aan de energietransitie wereldwijd.

De tijd is meer dan rijp om die kans om te zetten in daden. Het medio 2013 afgesloten Nationaal Energieakkoord biedt de kaders om aan de slag te gaan. Dat moet ook, want datzelfde akkoord legt stevige ambities neer. De noordelijke provincies Fryslân, Groningen Drenthe en Noord- Holland en gemeenten willen hier hun schouders onder zetten.

Op grond van de uitdagingen en de kansen die wij zien, hebben we als noordelijke bestuurders besloten om een tandje bij te zetten. De afgelopen maanden is een noordelijke energie agenda ontwikkeld. De lopende projecten, de op stapel staande initiatieven en de plannen voor de toekomst worden gebundeld en gecoördineerd ten uitvoer gebracht. Dit gebeurt onder de titel Switch! Switch brengt focus en regie. Het is een programma waarop overheden, bedrijven, kennisinstellingen en NGO’s kunnen aanhaken. En, niet te vergeten: burgers. Ook in het Noorden schieten de duurzame energiecoöperaties uit de grond en neemt decentrale duurzame opwekking een grote vlucht.

Dankzij de gekozen aanpak zal Switch versnelling brengen. Sneller dan de nationale afspraken wil het Noorden de vereiste percentages duurzame energie halen. Eerder dan beoogd worden in het Noorden nieuwe energiebanen gecreëerd. En sneller dan verwacht profiteert de noordelijke economie van de energietransitie. Samenwerking is daarbij cruciaal. De agenda die wij met Switch presenteren, vormt de start van een nieuw traject. Het is een uitnodiging om mee te praten en mee te doen. Want iedereen kan bijdragen aan de transitie naar duurzame energie. Dat geldt voor burgers, bedrijven en kennisinstellingen. Dat geldt ook voor overheden. Als noordelijke bestuurders zien wij uit naar samenwerking met deze partijen en zullen wij in gesprek met de rijksoverheid werken aan de best mogelijke ondersteuning van ieders inspanningen.

Zie voor het hele rapport: <http://www.energyvalley.nl/uploads/bestanden/37bc3c14-50e4-46a1-bf4a-d1229eef4143>